

Aktiviteter 2025

1. Organisering Skedsmo Kulturforum
2. Ny leder i Husebylåven
3. Gatebelysning i Husebyveien
4. Områdereguleringsplanen for Skedsmokorset Øst
5. Temaplanen for Idrett, Friluftsliv og fysisk aktivitet
6. Turstiprosjektet på Korset
7. Skedsmokorset Idrettspark
8. Husebymarkedet 2025
9. Årets Skedsmosokning

Finn.no - Stilling ledig:



Daglig leder i Skedsmo Kulturforum og
Skedsmo Samfunnshus AS

Ønsket tiltredelse 1. august 2025.

Søknadsfrist 4. april 2025

For nærmere informasjon om organisasjonene:

<https://skedsmokorset.org>

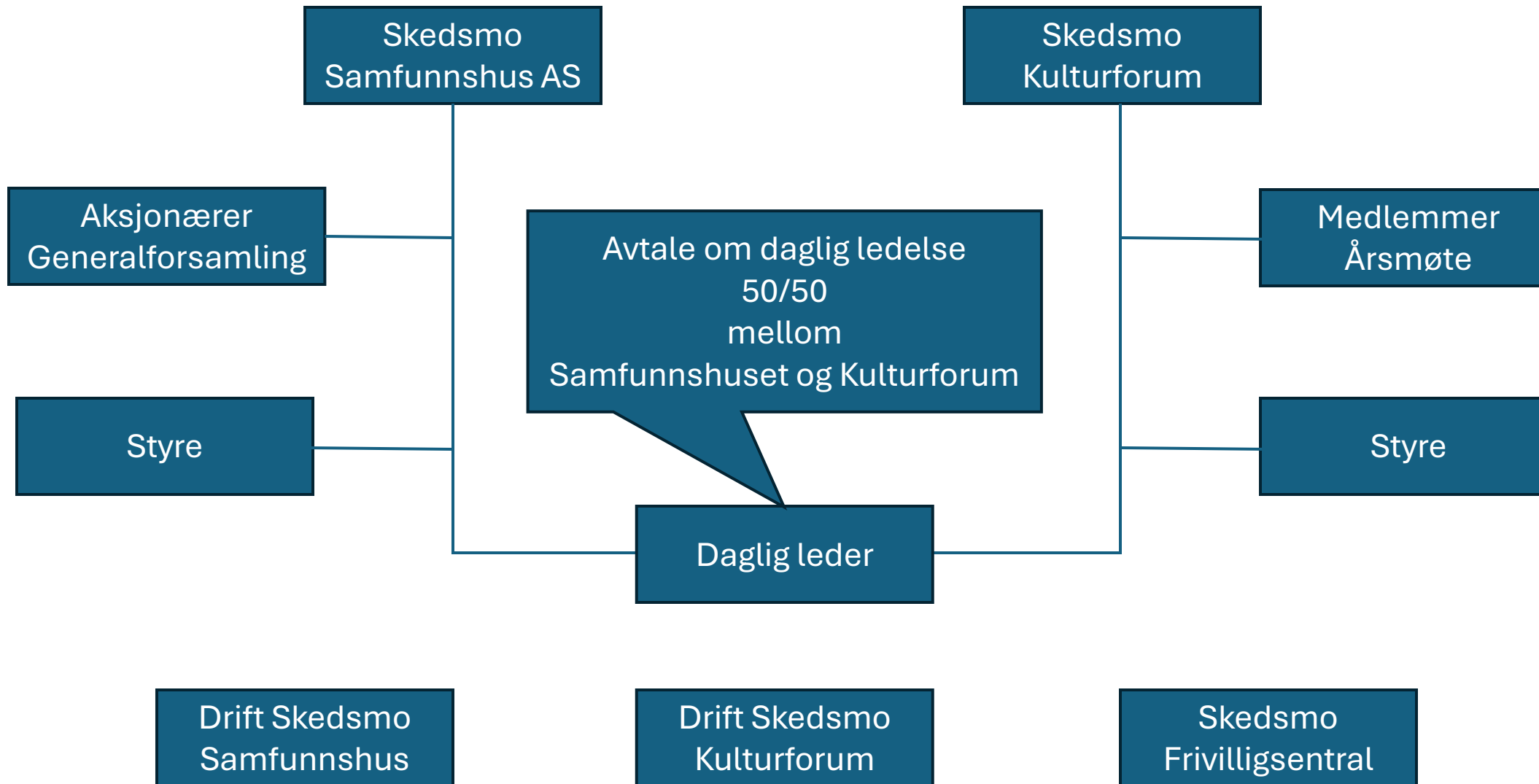
<https://samfunnshus.no>

For nærmere informasjon om stillingen:

Styreleder Bjørn Hansen i Skedsmo Kulturforum

E-post: bjorn.e.hansen@outlook.com

Tlf: 406 05 759



Avtale mellom
Samfunnshuset på Skedsmokorset BA
og
Skedsmokorset Kulturforum

Bakgrunn:

Samfunnshuset på Skedsmokorset BA og Skedsmokorset Kulturforum ønsker et tett samarbeid mht utvikling av et rikt kulturliv på Skedsmokorset. Samarbeidet omfatter en felles utviklingsstrategi for kulturarealer på Skedsmokorset.

Omfang:

Eivind Klemp, som er ansatt som daglig leder i Skedsmokorset Kulturforum, skal fungere som daglig leder i Samfunnshuset på Skedsmokorset BA i 50 % stilling. Av praktiske årsaker løses dette ved at Eivind Klemp hever sin lønn i Skedsmokorset Kulturforum og at Samfunnshuset på Skedsmokorset BA belastes for dette utlegget. Partene er enig om at Eivind Klemp registreres som daglig leder i Samfunnshuset på Skedsmokorset i Brønnøysundregisteret. Skifte av person godkjennes av Samfunnshuset på Skedsmokorset BA.

Økonomi:

Samfunnshuset på Skedsmokorset BA dekker inn 1/12 av utlegget på månedlig basis. Totalt beløp som skal dekkes inn fastsettes årlig.

Samfunnshuset på Skedsmokorset BA dekker direkte påløpte utgifter i forbindelse med reiser etter statens regulativ i forbindelse med utføring av de avtalte tjenestene. Mobiltelefonutgifter deles likt mellom partene.

Skedsmokorset Kulturforum og Samfunnshuset på Skedsmokorset BA dekker selv øvrige kontor- og driftsutgifter knyttet til utføring av tjenester som omfattes av denne avtalen.

Varighet:

Avtalen gjelder fra 1.juli 2008. Avtalen har 6 måneders gjensidig oppsigelse.

Skedsmokorset, den 14.september 2008



Samfunnshuset på Skedsmokorset BA
Bente Skulstad Austrått
Stvreleder



Skedsmokorset Kulturforum
Asle Johansen
Stvreleder

Ny leder i Husebylåven søkes:

Hei,

I morgen, fredag 28.feb, har jeg min siste arbeidsdag i Husebylåven.

Simen Nygård Haustreis som er lagt til som mottaker her vil følge opp aktiviteten i Husebylåven frem til ny person er ansatt.

Han vil jobbe i en 50% stilling og vil av den grunn ikke være tilgjengelig etter arbeidstid.

Det er derfor lurt å være litt i forkant om det er behov for teknisk utstyr, programmering av dører osv



Simen treffes på: simennygard.haustreis@lillestrom.kommune.no / 474 59 001

Jeg vil samtidig takke dere alle for godt samarbeid - det har vært en fornøyelse 😊 🎵

Lykke til videre med alt det positive dere gjør - stå på! 🤗 🥳

Med vennlig hilsen,

Kathrine Gilbu

Kulturutvikler, Kunst og kulturarv

 Søknadsfrist:	10.03.2025
 Arbeidsgiver:	Lillestrøm kommune
 Sted:	Skedsmokorset
 Stillingstittel:	Rådgiver
 Stillinger:	1
 Heltid / Deltid:	Heltid
 Ansettelsesform:	Fast
 Stillingsprosent:	100

Arbeidsoppgaver

- Utvikle, skape og løfte fram kulturtilbud og aktivitet knyttet til kulturarenaer
- Fast oppfølging av lag/foreninger
- Tett oppfølging av eksisterende og nye samarbeidspartnere
- Markedsføring og profilering
- Daglig drift av Husebylåven
- Videreutvikle kulturarenaer i formålsbygg

HVORDAN FINNE INFORMASJON?

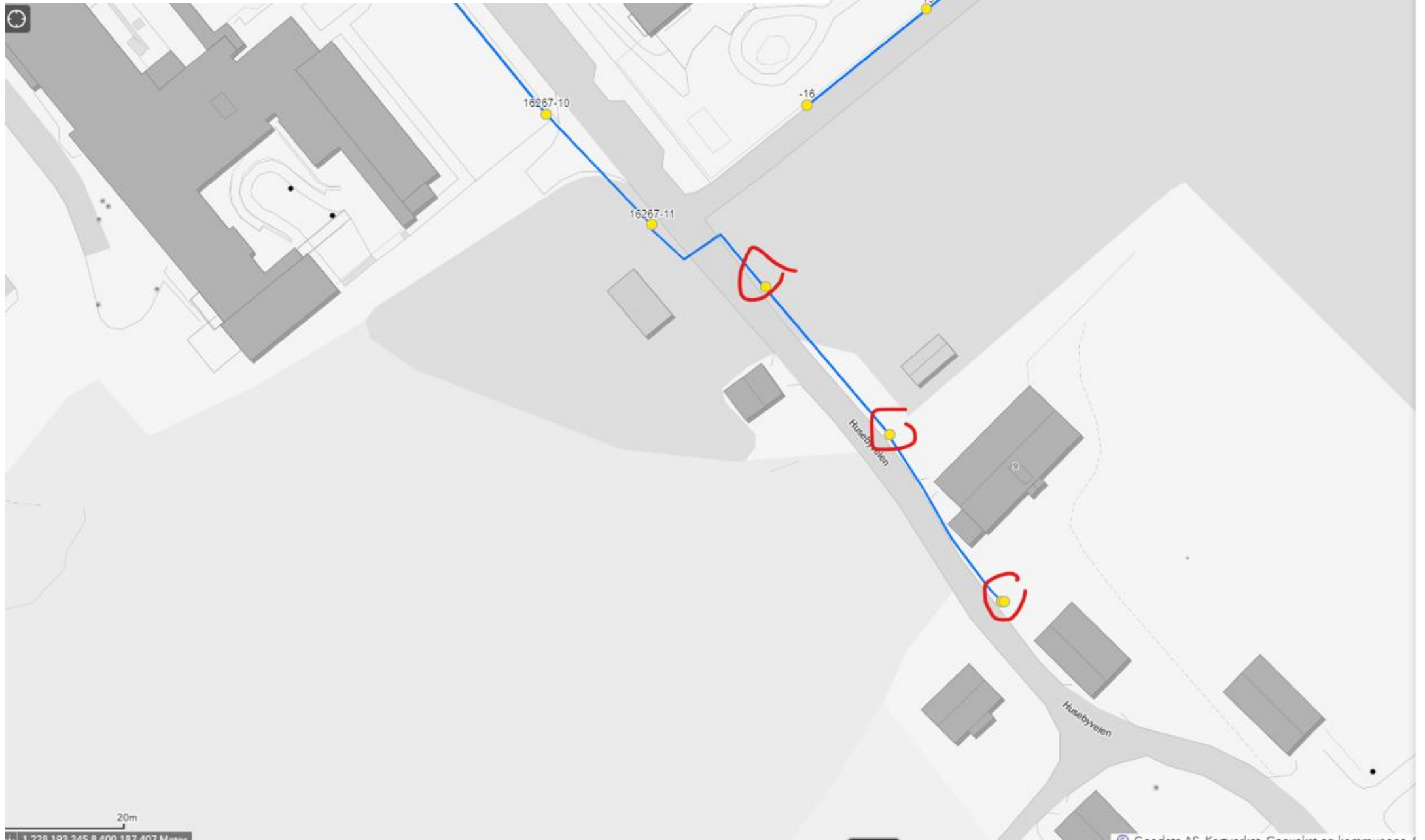
Husebylåven.no

Detskjerilillestrom

Skjermer

Nyhetsbrev

Gatebelysning Husebyveien



Områderegulering for Skedsmokorset Øst

Plan-ID: 231_582

Planbeskrivelse



KORSFJELLET



Korsfjellet



Asenhagen skole

Roskogen skole
Asenhagen skole



Fribergjordet



Sandbakken gård



Skedsmokorset



Skedsmokorset bussterminal



Skedsmo stadion



Villa Tærud



Håkensen maskin

Skedsmotun bok og behandlingssenter



Huseby Gård



Skedsmotun bo- og behandlingssenter



Skedsmo senter og Skedsmo samfunnshus

Skedsmo senter
Skedsmo samfunnshus

3.1.4 Medvirkning

I forbindelse med planarbeidet er det gjennomført flere ulike medvirkningsopplegg.

I 2019 ble det avholdt tre workshops med ungdommer, interessegrupper og eiendoms-/næringsutviklere. Det ble gjennomført spørreundersøkelse og holdt stand på Husebymarkedet. Resultatene er oppsummert i egen rapport.

Etter førstegangsbehandling i 2021, er det i perioden 2023-2025 gjennomført både åpne informasjonsmøter, workshoper og interne møter med grunneiere. Kommunen åpnet opp for mottak av skriftlige innspill til planarbeidet, som kan leses i vedlegg 17.

Skedsmo kulturforum har vært referansegruppe for denne områdereguleringen, og resultat fra workshop med dem følger planforslaget i egen rapport.

Kommunen har gjennomført workshop med ungdommer tidligere, men har i perioden 2023-2025 ikke lyktes med å rekruttere nye deltakere. Ambisjonen er å gjennomføre ytterligere medvirkning med denne gruppen til andregangsbehandling av planen.

Plansaken sendes via Ungdomsrådet slik at rådet kan komme med innspill til planen.



Lillestrøm
kommune

Saksprotokoll

Arkivsak-dok. 20/02171
Saksbehandler Anna Haugen

Behandlet av	Møtedato	Saknr
1 Hovedutvalg for miljø og samfunn	12.02.2025	12/25

Områderegulering for Skedsmokorset øst - førstegangsbehandling

Hovedutvalg for miljø og samfunn har behandlet saken i møte 12.02.2025 sak 12/25

Hovedutvalg for miljø og samfunns vedtak

1. Forslag til Områderegulering for Skedsmokorset øst, med plankart datert 22.01.2025 og bestemmelser datert 22.01.2025, legges ut til offentlig ettersyn. Dette skjer med hjemmel i plan- og bygningsloven § 12-10, 1. ledd.
2. Til andregangsbehandling av planen skal det foreligge et kostnadsestimat av foreslåtte rekkefølgebestemmelser. Det skal også foreligge et anslag over kostnader og forpliktelser som kommunen påtar seg som følge av tettstedsutviklingen det legges opp til.
3. Område F/K/T 1 endres til formål F/K/T/B 1.
4. Bebyggelse mot hovedveiene skal fremstå med en mer åpen bystruktur.

Hovedutvalg for miljø og samfunns vedtak

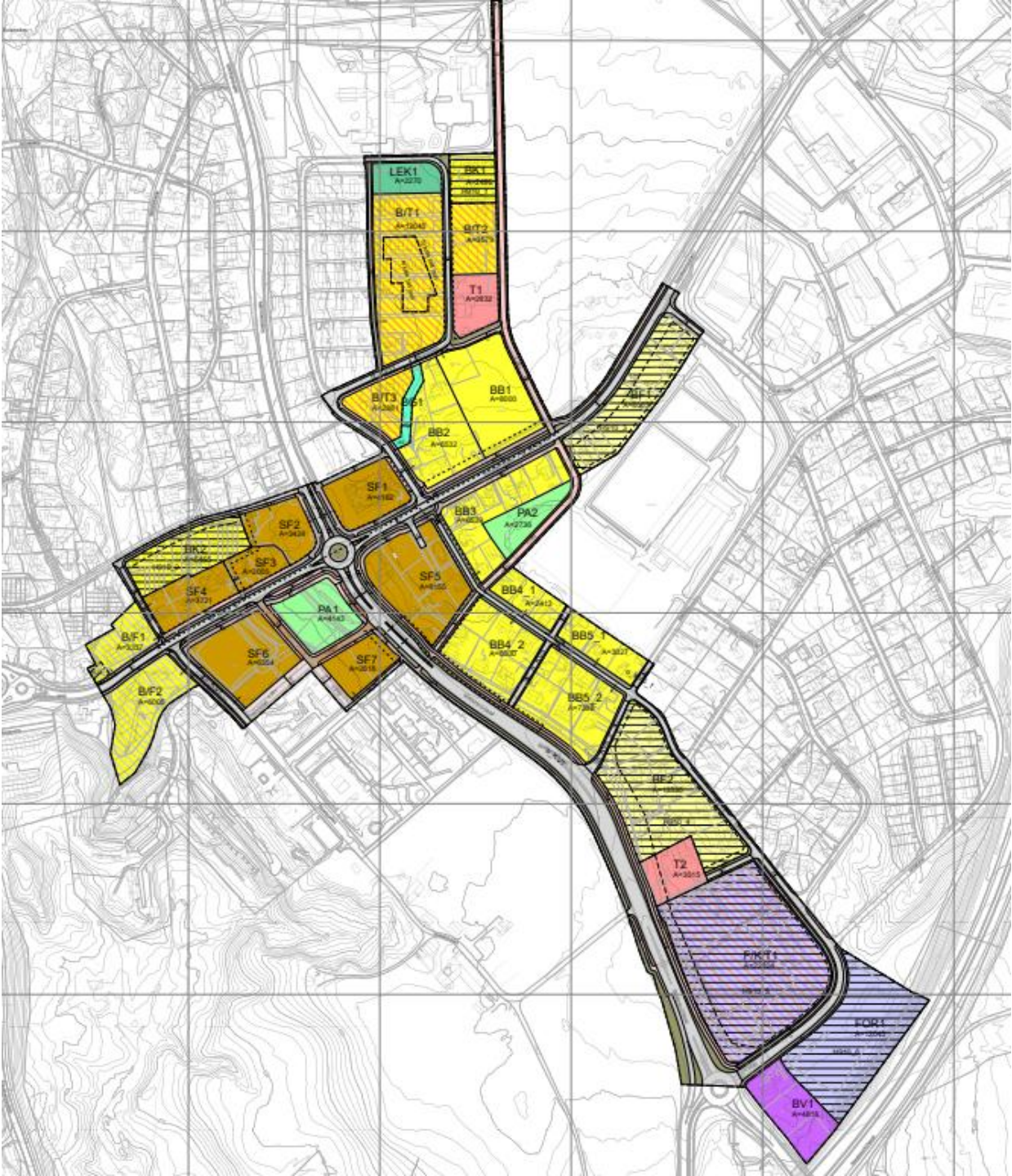
5. Til andregangsbehandling skal det innarbeides:

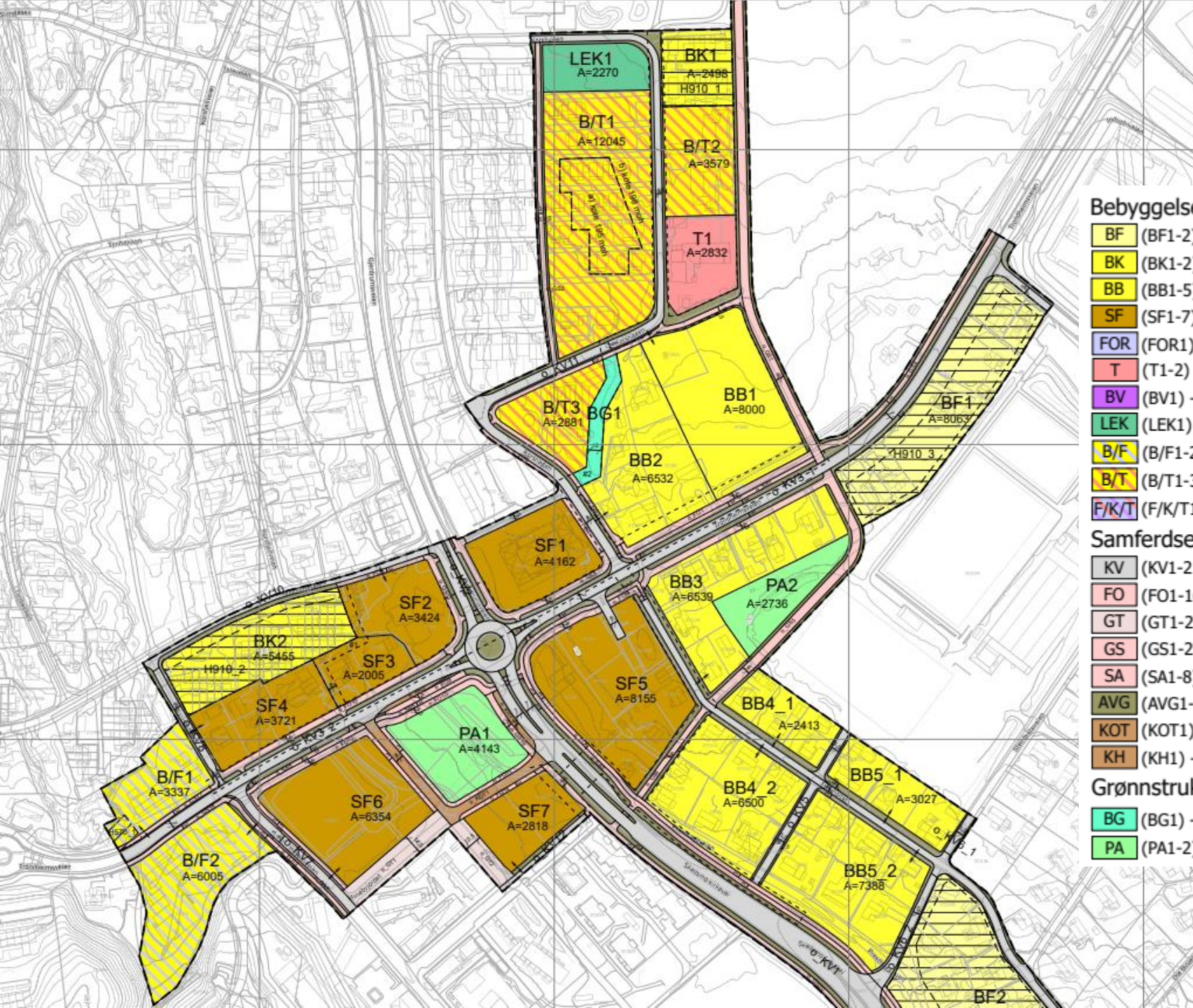
- ✓ Mulighetsstudie av bekkeåpning som tiltak for overvannshåndtering i Korshagen.
- ✓ Tiltak for å skille lokal- og gjennomgangstrafikk i tråd med verbalvedtak vedtatt desember 2024.
- ✓ Utfyllende vurderinger som belyser fordeler og ulemper ved løsninger med rundkjøring vs lysregulering, særlig skal trafikksikkerhet vektlegges.
- ✓ Vurderinger knyttet til tiltak som kan begrense trafikken gjennom Skedsmokorset, særlig tungtransport.
- ✓ Tilrettelegging for inn- og utkjøringsmulighet i begge retninger på FV120 til og fra Midskogveien, Steinbråteveien og Husebyveien. Dette for å sikre interntrafikken, bidra til lavere hastighet samt hindre unødig trafikk i rundkjøringene på Skedsmokorset.
- ✓ Mulighet for næring innenfor parkstrukturen i felt PA1 i form av kafe/kiosk/serveringsted/venterom.
- ✓ Åpning for byggehøyder opp mot 4 – 5 etasjer langs FV 120 i felt BB4, BB5 og T2.

5. Hovedutvalg for miljø og samfunns vedtak

- ✓ Det skal legges inn områder med grøntarealer langs gang- og sykkelvei inntil fylkesveien og gis god tilgang for myke trafikanter og lokaltrafikk. Dette for å skape et tydelig bymessig preg på strekningen. Plangrepene som gjøres må ha som hovedmål å bidra til å bygge opp om et miljøgatepreg og aktivt ta grep for å redusere gjennomgangstrafikken og senke behovet for bilbruk for lokale innbyggere til det planlagte sentrum på Skedsmokorset.
- ✓ Supplering av formål i SF7 med formål Offentlig eller privat tjenesteyting.
- ✓ Fjerning av formål som tillater av energistasjon i felt BV1. Dette for å hindre unødig trafikk fra E-6 til Skedsmokorset og samtidig begrense gjennomgangstrafikken.
- ✓ Sikring av innkjørsel til Skedsmotun og Husebyjordet, samt Huseby gård og Husebylåven, enten fra Trondheimsveien eller Skedsmo kirkevei.
- ✓ Krav om parkering i SF6 og PA1, om mulig under bakken. Dette for å sikre tilgjengelighet for pårørende og universell utforming i tilknytning til sykehjem og omsorgsboliger. Minimum skal dagens antall p-plasser samt antallet parkeringsplasser som boligformålet i SF6 tilsier, dekkes

Planområde





Bebyggelse og anlegg (Pbl. §12-5 nr. 1)

- BF (BF1-2) - Boligbeb. - frittliggende småhusbebyggelse
- BK (BK1-2) - Boligbeb. - konsentrert småhusbebyggelse
- BB (BB1-5) - Boligbeb. - blokkbebyggelse
- SF (SF1-7) - Sentrumsformål
- FOR (FOR1) - Forretninger
- T (T1-2) - Offentlig eller privat tjenesteyting
- BV (BV1) - Bensinstasjon, serviceanl.
- LEK (LEK1) - Lekeplass
- B/F (B/F1-2) - Bolig, forretning
- B/T (B/T1-3) - Bolig, tjenesteyting
- F/K/T (F/K/T1) - Forretning, kontor, tjenesteyting

Samferdselsanlegg og teknisk infrastruktur (Pbl. §12-5 nr. 2)

- KV (KV1-21) - Kjøreveg
- FO (FO1-16) - Fortau
- GT (GT1-2) - Gatetun
- GS (GS1-23) - Gang- sykkelveg
- SA (SA1-8) - Sykkelveg, -felt
- AVG (AVG1-85) - Annen veggrunn, grøntareal
- KOT (KOT1) - Kollektivterminal
- KH (KH1) - Kollektivholdeplass

Grønnstruktur (Pbl. §12-5 nr. 3)

- BG (BG1) - Blå/grønnstruktur
- PA (PA1-2) - Park

4 Biltrafikk på Skedsmokorset

4.1 Sentrale veier og trafikkmengde

Figur 4.1 viser trafikkmengde og i det påfølgende gis en beskrivelse av utforming og transformasjonspotensial for de viktigste sentrale veiene på Skedsmokorset.



Figur 4.1: Trafikkmengder i ADT (årsdøgnetrafikk som angir gjennomsnittlig daglig trafikkmengde) på veiene på Skedsmokorset. Grå sirkler med tall angir nummerering som grunnlag for beskrivelse på neste side.

Solbergveien

Solbergveien er en viktig forbindelse mellom Skedsmokorset sentrum og Tærudalen Ungdomsskole og barnehage, Tærudhallen og Tærud fjellhall. Solbergveien betjenes av busslinje 341, med tre holdeplasser langs Solbergveien mellom Tærud og Skedsmokorset bussterminal. Solbergveien har en separat gang- og sykkelvei av god standard, men som ligger tett inntil veien. Solbergveien har lavest trafikkmengder av de sentrale veiene, men ligger i utkanten av sentrumsområdet, og er derfor lite egnet for betydelig sentrumsutvikling.



1. Solbergveien. ADT ca. 5000

Gjerdrumsveien

Gjerdrumsveien ble i 2015 oppgradert med nytt kollektivfelt i sørgående retning og gang- og sykkelvei på østsiden av veien mellom Skedsmokorset og Åsenhagen skole. Gjerdrumsveien fremstår i dag som en betydelig barriere på nordsiden av Skedsmokorset, men har et planfritt krysningspunkt ved Åsenhagen skole. Gjerdrumsveien fremstår lite egnet for sentrumsutvikling på grunn av manglende utviklingsareal og utforming av veikonstruksjonen.



2. Gjerdrumsveien. ADT ca. 8000

Trondheimsveien (vest)

Trondheimsveien vest for Gjerdrumsveien var den tidligste sentrumsgaten på Skedsmokorset, og har flere identitetsskapende næringsvirksomheter. Trondheimsveien (vest) har sykkelfelt og fortau på begge sider deler av strekningen, men dette slutter brått et stykke før rundkjøringen i øst. Veien preges av flere uoversiktlige systemskifter, og lav estetisk kvalitet. Det har de siste årene vært betydelig utbygging i nærheten av Trondheimsveien (vest), og det er enda tilgjengelige areal for videre sentrumsutvikling.



3. Trondheimsveien (vest). ADT ca. 9000

Trondheimsveien (øst)

Trondheimsveien øst for Gjerdrumsveien er en samlevei for store bolig- og næringsområder. På grunn av manglende alternative ruter er veien også sentral for gående og syklende som skal i retning Vardeåsen. Langs Trondheimsveien (øst) går det en separat gang- og sykkelvei. Gang- og sykkelveien ligger tett inntil bilveien, med tilhørende støy, og veien fremstår lite estetisk og attraktiv å ferdes ved. På begge sider av Trondheimsveien (øst) er det potensial for sentrumsutvikling.



4. Trondheimsveien (øst). ADT ca. 9000

Skedsmo kirkevei

Skedsmo kirkevei har den største trafikkmengden av veiene på Skedsmokorset. Det er svært langt mellom krysningspunktene på veien, og veien er i tillegg utformet for høye hastigheter. Det er kollektivfelt i begge retninger på Skedsmo kirkevei, men disse avsluttes med en innsnevring før rundkjøringene i hver ende. Det er ikke tilrettelagt for gående og syklende langs Skedsmo kirkevei, men det går en parallell gate (Presthagaveien) på østsiden av Skedsmo kirkevei, bak en støyskjerm, som er mer attraktiv for gående.



5. Skedsmo kirkevei. ADT ca. 15 000

Illustrasjonsplan





Prinsipløsninger ny gatebruk



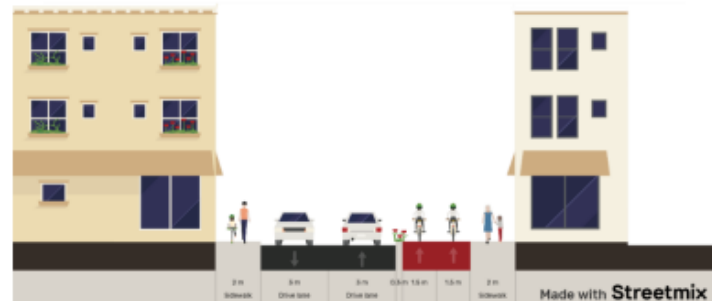
Prinsippsnitt mulig ny situasjon med sykkelvei langs sørsiden – Trondheimsveien vest, normal bredde.



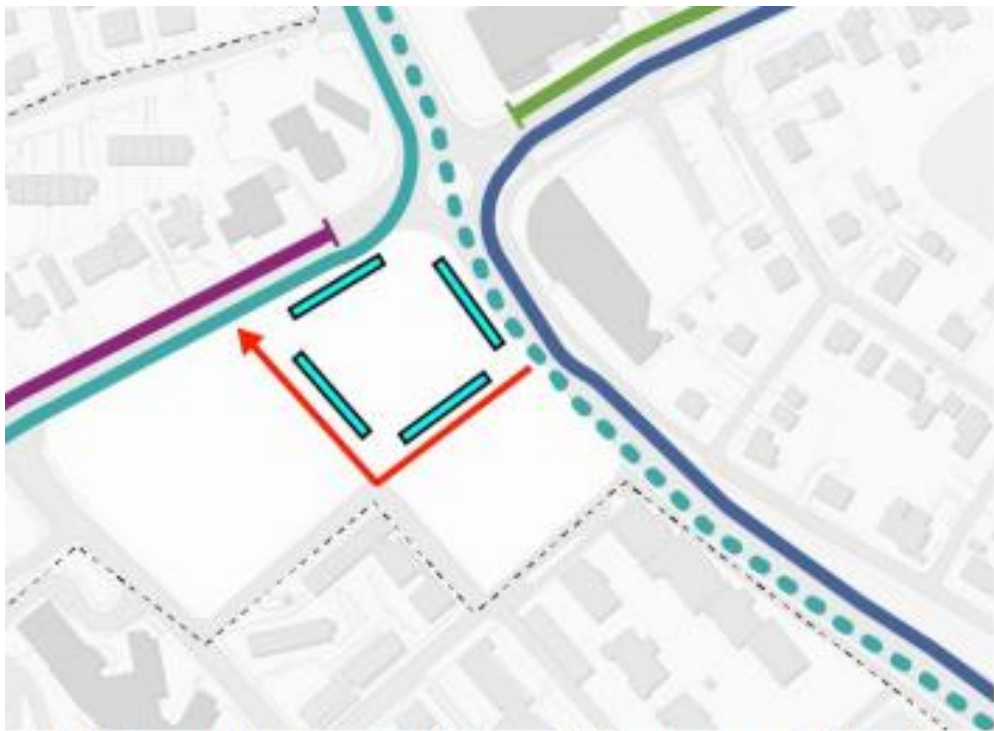
Prinsippsnitt mulig ny situasjon med sykkelvei langs sørsiden – Trondheimsveien vest, smaleste punkt.



Prinsippsnitt mulig ny situasjon med sykkelvei langs sørsiden – Trondheimsveien øst, normal bredde.



Prinsippsnitt mulig ny situasjon med sykkelvei langs sørsiden – Trondheimsveien øst, smaleste punkt.



Figur 4.7: Gateterminal med enveiskjøring. Plattformene er vist i lys blå farge.

Ny kollektivterminal etableres som en gateterminal med tre publikumsrettede plattformer og én plattform for regulerende busser. I midten av terminalen skal det etableres en ny park. Den nye kollektivgata skal være enveiskjørt fra Skedsmo kirkevei, rundt parken og ut til Trondheimsveien. Gata vil være stengt for biltrafikk.

Parken er tiltenkt å inneholde bebyggelse mot rundkjøringen, for eksempel i form av en paviljong, for å skjerme mot trafikk og støy. Parken skal inneholde et internt gangnett og lekaktiviteter, og ha et grønt preg, med innslag av overvannshåndtering. Planforslaget legger opp til at parken kan opparbeides i to trinn. Den vestre delen er ikke avhengig av opparbeidelse av ny gateterminal, og kan med det opparbeides på kort sikt.



Figur 4.8: Utsnitt fra illustrasjonsplanen som viser forslag til ny busspark.







Skape en tydelig og gjenkjennelig steds karakter



Få det grønne inn i de bebygde områdene



Skape attraktive uterom



Legge til rette for aktivitet på bakkeplan og i de offentlige rommene



Legge grunnlag for bebyggelse med gode bokvaliteter og et godt bomiljø



Redusere den internskapte biltrafikken



Gjøre Skedsmokorset robust for fremtidig klima





Legge til rette for aktivitet på bakkeplan og i det offentlige rom

Innganger

Boliger skal ha hovedinngang fra offentlig gate og ikke fra felles/privat uterom. Alle forretningslokaler skal ha egen inngang direkte ut til gate/offentlig rom. Innvendige handlegater skal unngås.

Det oppfordres til en gjenkjennelig utforming av inngangspartiene innenfor planområdet, hvor det i utformingen skilles mellom to typer innganger:

- boliginnnganger
- innganger til utadrettede funksjoner

Innganger til utadrettede funksjoner bør aktiviseres og innby til opphold med for eksempel integrerte sittebenker, oppholdssoner, beplantning og lignende.

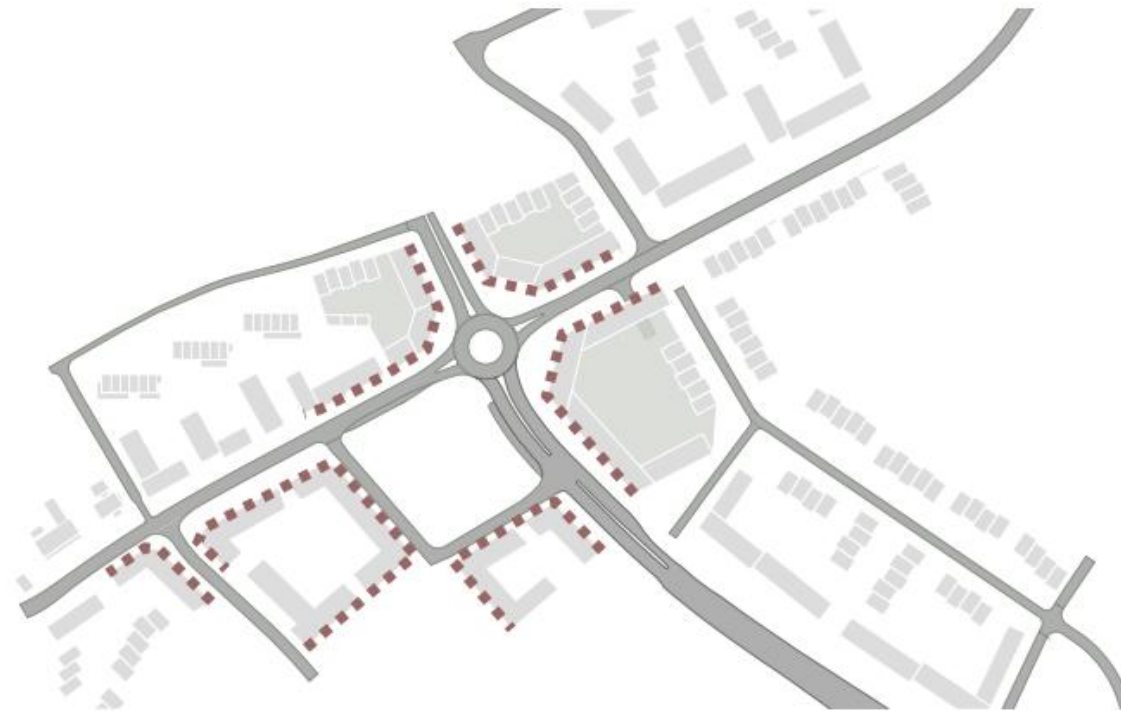
Publikumsrettede virksomheter

Fasadene som er markert i kart til høyre skal inneholde utadrettede virksomheter på gateplan. Dette kan være forretninger, servering, selskapslokaler, fellesarealer til boligene og lignende. I tillegg tillates nødvendige støttefunksjoner som innganger til bolig, innkjøringer til parkeringskjellere og

lignende. Det er viktig at også disse fasadene får en utforming som innbyr til opphold og aktivitet. God utforming rundt en inngangsdør, et felles postkassestativ eller lignende kan bli en hyggelig og uformell møteplass for beboerne. I de markerte fasadene skal det være en inngangstetthet med innganger som er i daglig bruk minimum hver 20. meter.

Bymessig og urban utforming av bebyggelsen

All bebyggelse innenfor planområdet skal ha en bymessig og urban utforming, med god kontakt mot gate og uterom.





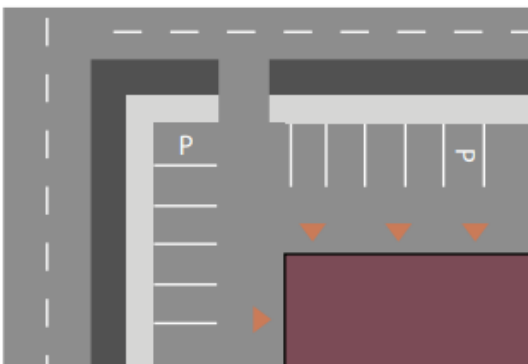
Prinsipp om plassering av bilparkering

Bilparkering skal som hovedregel ikke plasseres utendørs eller innendørs i fasade mot offentlig rom. Dersom parkering unntaksvis skal kunne tillates på overflaten skal dette ikke skje ut mot offentlig vei/gate. Grå flater skal ikke være sammenhengende, men brytes opp med grønt og/eller bebyggelse imellom. De offentlige rommene, som gater og torg, skal ha sin direktekontakt mot bebyggelsen og ikke parkeringsplasser.

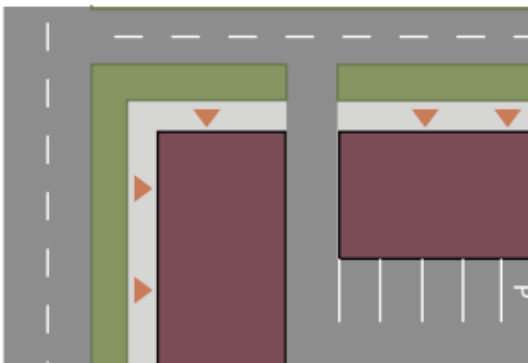
Bilparkering skal plasseres slik at biltrafikken ikke trekkes inn i boligområdene, og flest mulig uterom og veier blir bilfrie.

Overgangen mellom det offentlige og det private

I de mest urbane delene av området, hvor det er krav om publikumsrettede virksomheter i 1. etasje (se kart s. 16), skal bebyggelsen ha direkte kontakt med fortau utenfor. For de mindre sentrale områdene i planområdet, hvor det tillates boliger og tjenesteyting i 1. etasje, skal det opparbeides en grønn og frodig buffer mellom fortau/vei og bebyggelsen.



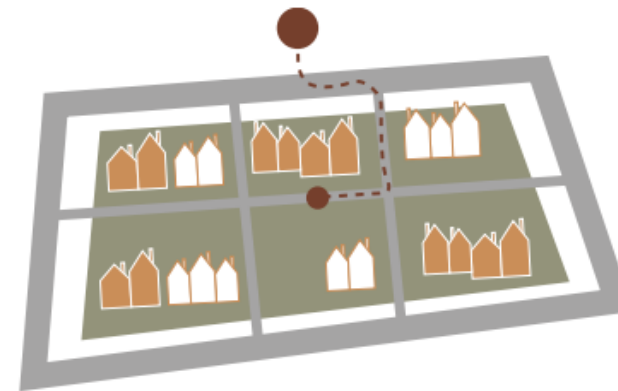
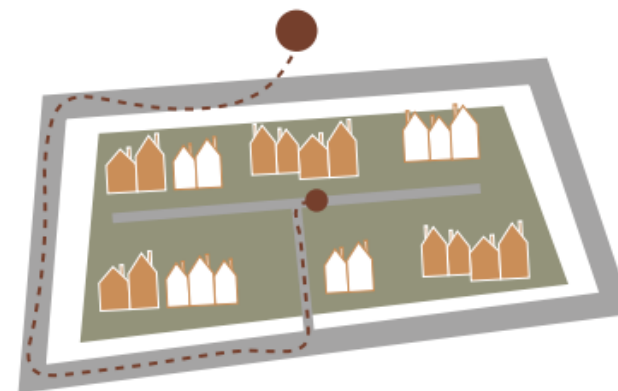
Utforming som gir dårlig kontakt mellom bygg og gate, og sammenhengende grå flater



Utforming som gir bedre kontakt mellom bygg og gate, og bryter opp de grå flatene

Gatenett

Gatenettet internt i boligområdene skal utformes på en måte som reduserer trafikken og legger opp til et generelt gatenett i stede for større samleveier.





Legge grunnlag for bebyggelse med gode bokvaliteter og et godt bomiljø

Prinsipp for utforming av bebyggelsen

Bebyggelsen skal brukes for å beskytte mot støy, og skal organiseres rundt felles uterom. Som et prinsipp kan bebyggelsen utformes mer tett og massiv mot sterkt trafikkerte områder. Alle boenheter skal ha fasade mot to ulike himmelretninger og mulighet for gjennomlufting.

Utforming av balkonger

Balkonger tillates ikke kraget ut over byggegrenser mot offentlig formål, som vei, torg, park e.l. Mot slike arealer skal balkonger integreres som en helhet i bygget innenfor



Illustrasjon: Reiulf Ramstad Arkitekter

fasadelivet. Inn mot private og halvoffentlige utearealer tillates utenpåhengte/utkragede balkonger.

Boenheter i 1. etasje

Boenheter i 1. etasje kan være utfordrende å kombinere med gode løsninger for innsyn og følelsen av privatliv i egen bolig. I noen deler av planområdet tillates det derfor ikke boliger i første etasje. For resterende deler, der boliger i første etasje tillates er det viktig at disse utformes på en god måte. Boenhetene må ha en utforming som gir gode bokvaliteter og reduserer behovet for skjerming for innsyn. Eksempler på tilpasninger kan være forhager, skjerming med vegetasjon, intern plassering av funksjoner, duplex-leiligheter, split-level løsninger og ligning.

Svalganger

Svalgangsløsning og åpne branntrapper tillates ikke innenfor området.

Støy

Demping av støy i fasade, som innglassede balkonger eller doble vinduer for å oppnå stille side for rom er ikke tillatt.

Bygg for infrastruktur

Bygg for infrastruktur, som pumpehus, nettstasjoner o.l skal som hovedregel plasseres integrert i øvrig bebyggelse. Dersom dette ikke er teknisk gjennomførbart skal disse byggene få en utforming og materialbruk som harmonerer med bebyggelsen i området for øvrig.



Trafo med en tilpasset utforming og materialbruk. Foto: Ghilardi + Hellsten Arkitekter





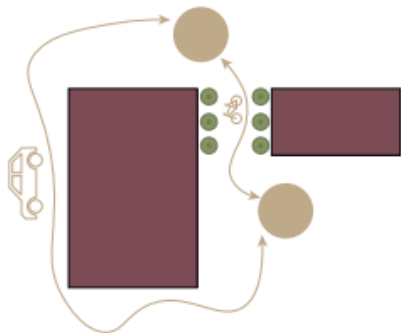
Redusere den internskapte biltrafikken

Redusere behovet for reise

Et mål for utviklingen av Skedsmokorset er å gi plass til flere beboere, øke den kritiske massen og dermed legge til rette for et bedre servicetilbud innenfor området. Det er et mål for utviklingen at mere aktivitet kan foregå lokalt. En effekt av dette vil være at behovet for reise reduseres.

Gatenett for gående og syklende

Fotgjengere og syklister skal alltid prioriteres og få den korteste og/eller mest attraktive veien når veier og den interne kommunikasjonen i feltene skal utformes. Det må legges opp til et finmasket nett av forbindelser for gående og syklende, med hyppige gjennomgående tverrforbindelser til viktige målpunkt som kollektivholdeplasser, butikker, servicetilbud og lignende.



Sykkelparkering

Alle næring og tjenestetilbud skal ha sykkelparkering lett tilgjengelig og nær hovedinngangsdør. Det skal alltid være kortere vei til parkering for sykkel enn til parkering for bil fra inngangsdørene.

All boligbebyggelse skal ha brukervennlig sykkelparkering, som også skal være enkel å finne og å bruke både for beboere og for besøkende.



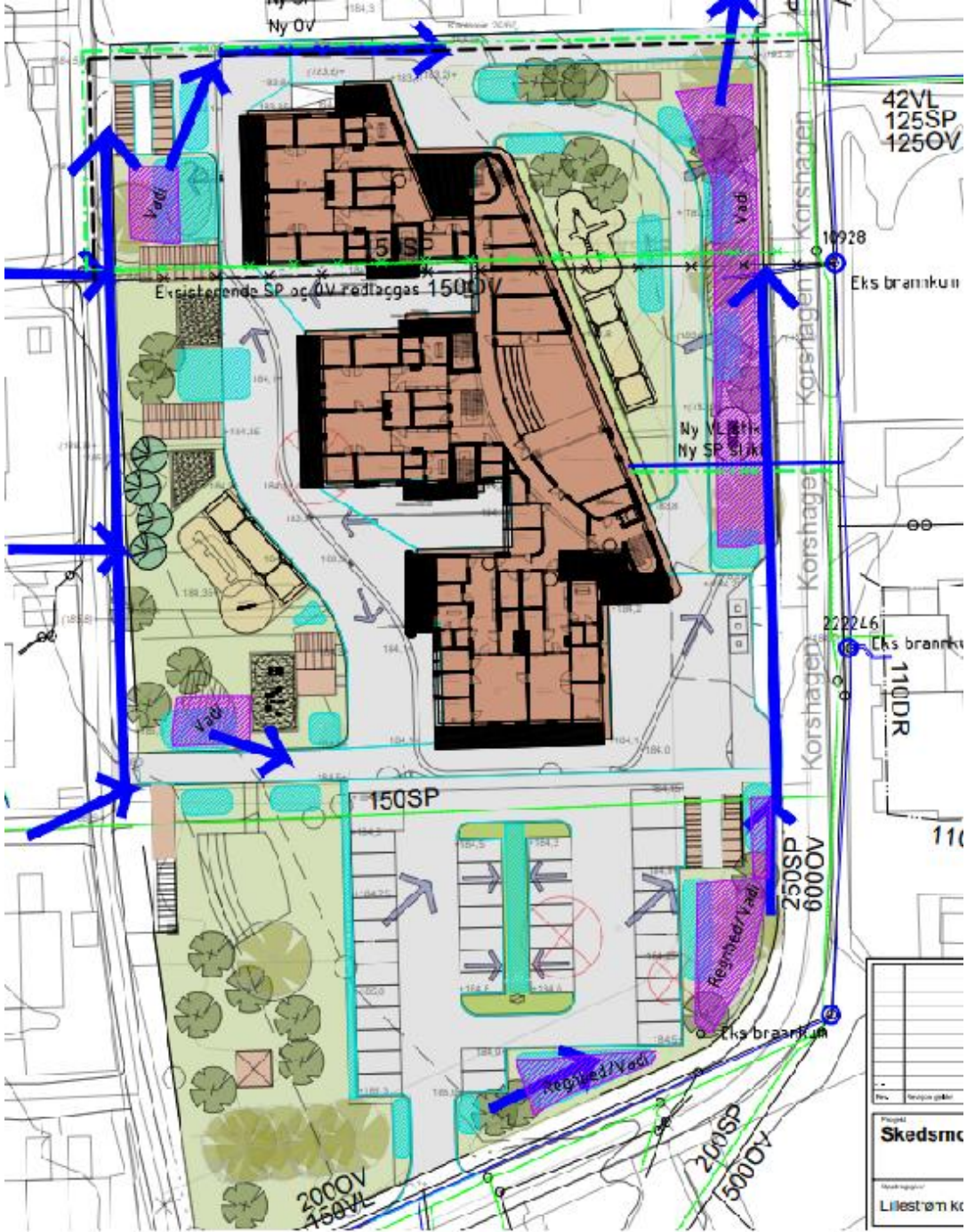
Kollektivtransport

En stor andel av trafikken på Skedsmokorset er intern. Det er med andre ord mye man kan gjøre også innenfor områdeplanens avgrensning for å redusere trafikken som i dag preger stedet. I utformingen av alle områder i planområdet skal derfor følgende premisser ligge til grunn for utformingen:

Det skal alltid legges til rette for at kollektivt skal være et attraktivt og enkelt reisvalg for beboerne.



Ny barnehage i Korshagen



Temaplan for idrett, friluftsliv og fysisk aktivitet 2021-2024

Vedtatt av Kommunestyret
16.12.2020

INNSPILL TIL TEMAPLAN FOR IDRETT, FRILUFTSLIV OG FYSISK AKTIVITET FRA IDRETTSLAGENE PÅ SKEDSMOKORSET OG LEIRSUND

Etter initiativ fra Skedsmo Kulturforum samlet de største idrettslagene på Skedsmokorset og Leirsund seg til et møte den 16. januar 2024 for å drøfte hvordan man skal forholde seg til innspill til Temaplanen for Idrett, friluftsliv og fysisk aktivitet, og ble enig om å innlevere et felles innspill hvor man forsøker å se utviklingen av de to tettstedenes idrettsanlegg i sammenheng.

GJELDENE FØRINGER FRA LILLESTRØM KOMMUNE

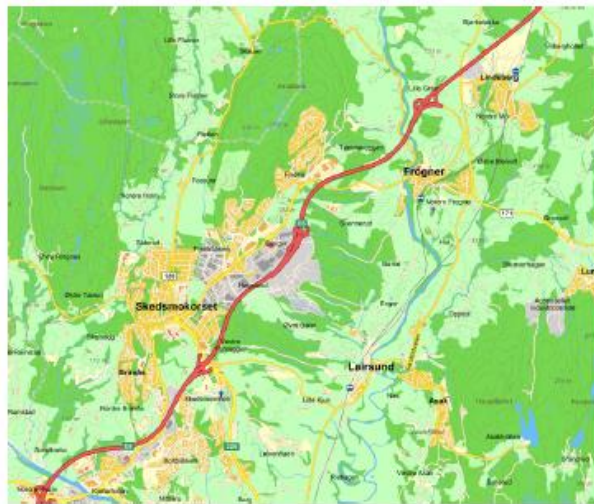
I de overordnede føringene i forbindelse med den langsiktige arealstrategien i Lillestrøm kommune uttales det:

Hovedmål og delmål:

- Hovedmål: Lillestrøm kommune skal ha en attraktiv regionby og livskraftige lokalsamfunn.
- 70 % av bolig- og arbeidsplassveksten skal styres til det prioriterte byvekstområdet Strømmen, Lillestrøm by og Kjeller.
- 20 % av veksten skje i prioritert vekstområde i tettstedene Sørumsand, Fetsund (inkl. Svingen), Frogner og Skedsmokorset. Sørumsand skal ha høyest prosentvis vekst.
- 10% av veksten skal være vedlikeholdsvekst. Hovedsakelig skje i sentrale områder ved Skjetten, Lørenfallet, Leirsund, Fjellsrud og områdene ved Blaker stasjon.

Tettsteder skal videreutvikles utfra sine kvaliteter og sin identitet, selv om det ikke legges opp til sterk vekst.

Tettsteder og lokalmiljøer skal utvikles som gode nærmiljøer med trafiksikre løsninger og god sosial infrastruktur. Tjenester, fritids- og handelstilbud må være tilpasset stedets størrelse og funksjon.



Tettsteder innenfor de prioriterte vekstområdene skal være flerfunksjonelle, ha variert arbeidsmarked, handel-, tjeneste- og aktivitetstilbud.

Fortetting i de mest sentrale områdene skal prioriteres foran områder lenger fra sentrum.

Fortetting skal ikke skje på bekostning av kvalitet.

De prioriterte tettstedene skal utvikles med attraktive felles uterom og grøntarealer nærme der folk bor, møteplasser fylt med liv og aktivitet, og tilgang til turstier og nærmiljøanlegg.

1

I de prioriterte vekstområdene skal parkering for privatbil ikke dominere sentrum. Parkering skal plasseres strategisk i tilknytning til hovedveinettet, under eller i bakkant av bygg, for å sikre attraktiv utvikling av tettstedet med mennesker og møteplasser i sentrum. Det må likevel sikres at alle områder blir tilgjengelige for eldre, bevegelseshemmede eller andre som ikke har mulighet til å ta å bruke kollektivtransport, sykle eller gå.

PÅGÅENDE PLANPROSESSER PÅ SKEDSMOKORSET

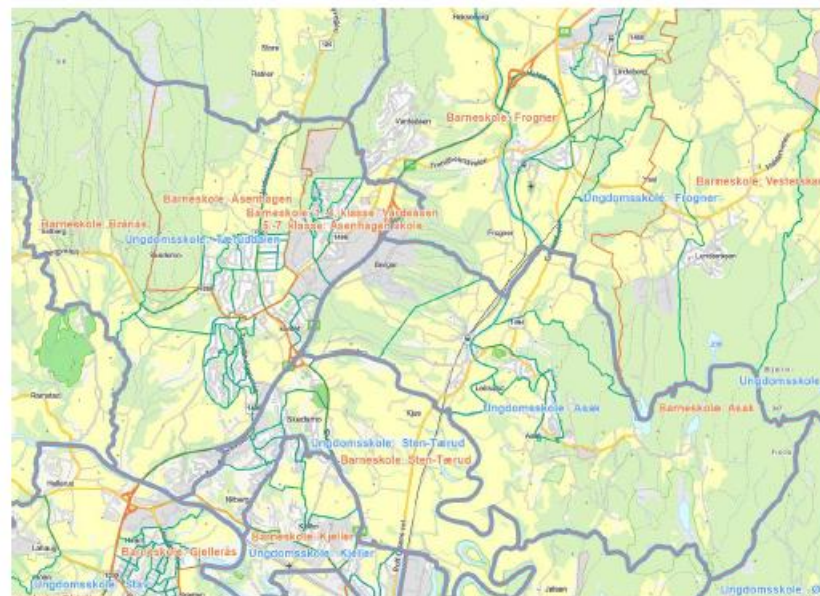
Det er følgende pågående planprosesser på den sentrale delen av Skedsmokorset:

- Områdereguleringsplan for Skedsmokorset Øst
- Skedsmokorset Idrettspark
- Ny barnehage
- Detaljreguleringsplan for B 20 - Bringebærjordet
- I tillegg er det nylig igangsatt et overordnet volumstudium på breddefotballbanen på Skedsmo stadion med mål om å få til en institusjon med 166 plasser, som innebærer at de 66 beboerne på LIBOS flyttes hit og at det etableres 100 nye plasser
- Det pågår også flere skoleprosjekter bl. annet:
 - Åsenhagen Skole - Utvidelse/Rehabilitering
 - Bygging av ny ungdomsskole Sten-Tærud/Kjeller

SKEDSMOKORSET OG LEIRSUND = SANT!

I det fremtidige arbeidet med utvikling av Temaplanen for Idrett og Friluftsliv mener vi det vil være riktig å se Leirsund og Skedsmokorset i sammenheng. Dels fordi områdene grenser inntil hverandre, dels fordi områdene historisk har hørt sammen – og dels fordi innbyggerne på Leirsund i stor grad ser på Skedsmokorset som sitt naturlige tettsted for handel og aktivitet.

SKOLEGRENSER ER VIKTIGE!



Familiens og barnas valg av hvilket idrettslag eller aktivitet de skal delta i bestemmes ofte av de etablerte skolegrensene. Det er derfor veldig viktig å også se på hvordan dette påvirker idrettslagenes medlemstall og anleggsbehov ved evt. flytting av skoler eller regulering av skolegrenser.

2

Innspill til høringen av ny temaplan for idrett, friluftsliv og fysisk aktivitet 2025-2028 fra idretten på Skedsmokorset organisert av Skedsmo Kulturforum.

2.2 Strategi for frivillighet

Kommunen må samarbeide tett med frivilligheten/idrettslagene og må fortsatt kunne se på alternative måter å realisere nye idrettsanlegg på. Både med mulige private samarbeidsavtaler/finansiering og 100 % offentlige finansierte anlegg. Dette slik at flest mulig nye idrettsanlegg blir igangsatt. Dette til det beste for vår folkehelse.

Viktig at det fortsatt er flere muligheter for flere alternativer for realisering av idrettsanlegg.

4.7 Idrettsrådet

Samarbeidsavtalen mellom Lillestrøm kommune og Lillestrøm Idrettsråd omfatter alle sektorer i Lillestrøm kommune. Vi har tidligere tatt opp at ved planlegging og eller rehabilitering av skoler så må idretten involveres. Dette er viktig da skolesektoren planlegger og bygger nye skoler, og endrer skolekretser, som igjen betyr at disse barna naturligvis må endre hvilket idrettslag de da naturlig hører til.

Normalt bruker skolene selv sine flerbrukshaller kun 40 % av tiden og idrettslagene 60% av tiden.

Det er en uttalt enighet om at det ved bygging av nye skoler skal det bygges flerbrukshaller og ikke gymsaler.

5.2 Diagramhenvisninger – Idrettshaller og hallflater

Det må etableres eget diagram for Skedsmokorset da sammenslåing av Skedsmokorset og Frogner i tabellene viser et feilaktig totalbilde.

I temaplanen står det nå at det er god dekning i hallflater på Skedsmokorset og Frogner. Dette er ikke riktig og må endres.

Den reelle fordelingen viser:

- Skedsmokorset med 18 000 innbyggere har 2 hallflater = dårligste dekningen i kommunen.
- Frogner med 2 000 innbyggere og 4 hallflater = best dekning i kommunen.

Skedsmokorset er det største tettstedet i Lillestrøm kommune og ved en planlagt befolkningsvekst på 20 % blir situasjonen for Skedsmokorsets innbyggere enda verre. Det må nå prioriteres en flerbrukshall på Skedsmokorset.

6.3 Kostnadskrevende anlegg som er prioritert, men mangler finansiering

Vi mener at «nye Skedsmokorset Idrettspark» må prioriteres før andre anlegg - Skedsmokorset Idrettspark må opp som nr. 1 på lista. Nå er det Skedsmokorset sin tur – Skedsmokorset har størst udekket behov for nye anlegg!

Styret i Skedsmo Kulturforum med 93 medlemslag og -foreninger stiller seg bak dette kravet.

Skedsmo ishall skulle vært erstattet med nytt anlegg for mere enn 20 år siden. Dette er den siste hallen i Norge av denne typen som fortsatt er i bruk. Andre tilsvarende haller med lik konstruksjon har enten rast sammen eller blitt revet. Det er dyrere å rehabilitere den å bygge ny.

Svømmehalldekningen på Skedsmokorset er svært dårlig pga at anleggene er gamle og i dårlig stand med mye nedetid. Det må prioriteres et nytt 25 meters basseng på Skedsmokorset i tillegg til rehabilitering av de 2 eksisterende skoleanleggene.

Skedsmokorset, den 6. september 2024

Med vennlig hilsen,
Skedsmo Kulturforum

Eivind Klemp
Daglig leder



Tlf: 63 87 12 77

Mob: 95 18 30 83

E-post: eivind.klemp@skedsmokorset.org

På vegne av:

2 Dance Danseklubb

Leirsund Idrettslag

Lillestrøm Amerikansk Fotball Klubb

Romerike Kunstløpsklubb

Skedsmo Bryteklubb

Skedsmo Fotballklubb

Skedsmo Håndballklubb

Skedsmo Ishockeyklubb

Skedsmo Skiklubb

Skedsmo Svømmeklubb

Skedsmo Tan Gun Taekwondo IL

Skedsmo Tennisklub

Turstier på Skedsmokorset



Underveisrapport 1:

Turstier på Skedsmokorset



I det nedenstående rapporteres det fra prosjektets oppstart og arbeider gjennom 2023:

Styringsgruppe/Prosjektledelse har som planlagt bestått av
Per Martin Aarseth Skedsmo Historielag/Skeidismogruppen
Elin Løken Huseby gårds venner
Vidar Larsen Skedsmo Historielag
Eivind Klemp Skedsmo Kulturforum (Prosjektleder)

Landskapsarkitekt Ewa Maria Robaszkievicz-Karwatka, Friluftsliv og idrett og Rådgiver Friluftsliv Aina Nordøy Stensønes – begge fra kommunalområde Kultur har deltatt i prosjektmøtene og har vært til uvurderlig hjelp. I tillegg har Miljørådgiver Hilde Birkeland, Strategi og analyse fra kommunalområde By- og stedsutvikling velvillig stilt opp og gitt prosjektet gode råd i korrekturlesning av skiltene. Vi er svært takknemlige for deres veldig positive deltagelse.

Rapportering frivillighetsfondet vår 2023 - Skedsmo Kulturforum - Turstier på Skedsmokorset - 23/00399

Underveisrapport 2:

Turstier på Skedsmokorset



I det nedenstående rapporteres det fra prosjektets arbeider gjennom 2024:

Styringsgruppe/Prosjektledelse har som planlagt bestått av
Per Martin Aarseth Skedsmo Historielag/Skeidismogruppen (Fram til høsten 2024)
Tore Holm Skedsmo Historielag (Fra høsten 2024)
Elin Løken Huseby gårds venner
Vidar Larsen Skedsmo Historielag
Eivind Klemp Skedsmo Kulturforum (Prosjektleder)

Landskapsarkitekt Ewa Maria Robaszkievicz-Karwatka, Friluftsliv og idrett og Rådgiver Friluftsliv Aina Nordøy Stensønes – begge fra kommunalområde Kultur har deltatt i prosjektmøtene og har vært til uvurderlig hjelp. I tillegg har Miljørådgiver Hilde Birkeland, Strategi og analyse fra kommunalområde By- og stedsutvikling velvillig stilt opp og gitt prosjektet gode råd i korrekturlesning av skiltene. Vi er svært takknemlige for deres veldig positive deltagelse.

Turstier på Skodsmøkkorset



Bilruter og bilveier

Turstier på Skodsmøkkorset kan nås fra og fra flere ulike bilveier i det omkringliggende området.

Turstier og bilveier - i og fra Skodsmøkkorset

De fleste stier ligger i og rundt om det som er Skodsmøkkorset, men det er også stier som går ut i skogen og på fjellet. Disse stiene er mer eller mindre ukjent, og det er viktig å være oppmerksom på at det kan være vanskelig å finne dem hvis man ikke er vant til området.

Tilrettelegging og tilretteleggere

De fleste stier er tilrettelagt og er gode, men det er viktig å være oppmerksom på at det kan være vanskelig å finne dem hvis man ikke er vant til området.

Spørsmål og svar

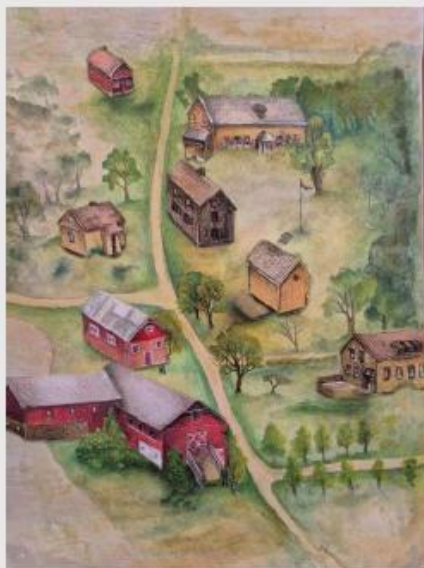
For spørsmål og svar, eller for å bestille brosjyrer, kan du kontakte oss på telefon eller e-post. Vi er glade for å hjelpe deg!

God tur!

Samarbeidsprosjektet Turstier til og fra Huseby Gård



Velkommen til Huseby Gård



- 1 Hovedbygning
- 2 Drengestua
- 3 Næbben/Sagmesterboligen
- 4 Smia
- 5 Grisehuset
- 6 Stabburet
- 7 Bestyrerboligen
- 8 Husebylåven

HUSEBYLÅVEN



10 lokaler med over 1000 kvadrattimer, og med tilgang til 1000 kvadrattimer av utendørsareal, utendørs, utendørs og utendørs, for utendørs og utendørs.

Bygningen ble offisielt åpnet i januar 2017, og ble åpnet med utendørs og utendørs, utendørs og utendørs, utendørs og utendørs.



Stue - 1. etasje



Stue - 1. etasje



Stue - 1. etasje



Stue - 1. etasje

Priser fra 2 000,- per natt i lørdag
 Priser fra 1 500,- per natt i uke
 Inklusiv frokost eller lunsj (2 personer)



Tursti brosjyrer

Åpningstider - 01. mai - 31. august

Museum	Man - Fre	10.00 - 16.00	Kafé	Tir og Tor	10.00 - 16.00
	Lør - Søn	11.00 - 16.00		Lør	11.00 - 16.00

Status til fremdriften i prosjektet «Nye Skedsmokorset Idrettspark»



Konseptvalg 1 – vedtak 29.03.2023 sak 38/23



Prosjektbudsjettet **er endret til NOK 1,075 MRD!**

- 29.03.2023

Opprinnelig budsjett jf. mulighetsstudie alt.1 var på NOK 0,864 MRD for idretten pluss en stor 20 avd. barnehage på grusbanen sum totalt **NOK 1,214 MRD.**

- 08.02.2024

Ved. status til hovedutvalget for kultur er budsjettet uendret til **NOK 1,214 MRD, men uten barnehagen!**

Frustrasjon!

- *Vi har fått muntlig tilbakemelding på at i opprinnelig budsjett lå tomta inne med NOK 30 MILL, men i budsjettet uten barnehage er den lagt inn med NOK 300 MILL. Vi vet også nå at tomta er avtalt kjøp for under 100 MILL.*

Derfor har vi ikke laget opprør med presse og politisk oppvask for dette. Resultat her må være at kommunene leker med tall og politikerne er ikke informert.

- **Kommunene bygger dyrt!**
 - *Vi vet at standard ishaller kan bygges for neste 50% av hva som ligger inne i budsjettene i dag.*
 - *Vi må få være med videre i prosjekteringen samt budsjetteringen, da dette er helt avgjørende for i hele tatt å få gjennomført vårt prosjekt.*
 - *En byggetid på over 10 år fordyrer prosjektet også veldig mye.*

Jf. økonomiplan 2025-2028 og budsjett 2025 vedtatt av kommunestyret i desember 2024;

«Nye Skedsmokorset Idrettspark» er **utsatt med 2 år** og ferdigstillelse er forskjøvet fra 2036 til 2038.

Frustrasjon!

- *Skal prosjektet fryses nå i 2 år?*
- *Er dette politisk taktikkeri for å utsette alt – ikke bli gjennomført?*
- *Hvilken korrigerert fremdriftsplan er tenkt nå?*
- *Hva skal vi si til våre medlemmer, for at de fortsatt skal være positive til vår kommune og glede seg til «Nye Skedsmokorset idrettspark?»*

12.12.2024 Lillestrøm Idrettsråd informerer;

«kommunen informerte om at **vår (idrettslagene) sin medvirkning er avsluttet**, og at idrettslagene holdes orientert og kan fortsatt komme med innspill»

Frustrasjon!

- *Vi får ikke lenger deltatt i prosjekteringen og fremdriften av vårt «nye Skedsmokorset Idrettspark»?*
 - *Vi må få være med videre i prosjekteringen samt budsjetteringen, da dette er helt avgjørende for i hele tatt å få gjennomført. Med vår deltagelse får vi løpende info at prosjektet har en fremdrift og dermed muligheter til å be politikerne om nødvendige vedtak som sikrer dette videre.*

12.12.2024 Lillestrøm Idrettsråd informerer;

«kommunen informerte om at **vår (idrettslagene) sin medvirkning er avsluttet**, og at idrettslagene holdes orientert og kan fortsatt komme med innspill»

Frustrasjon!

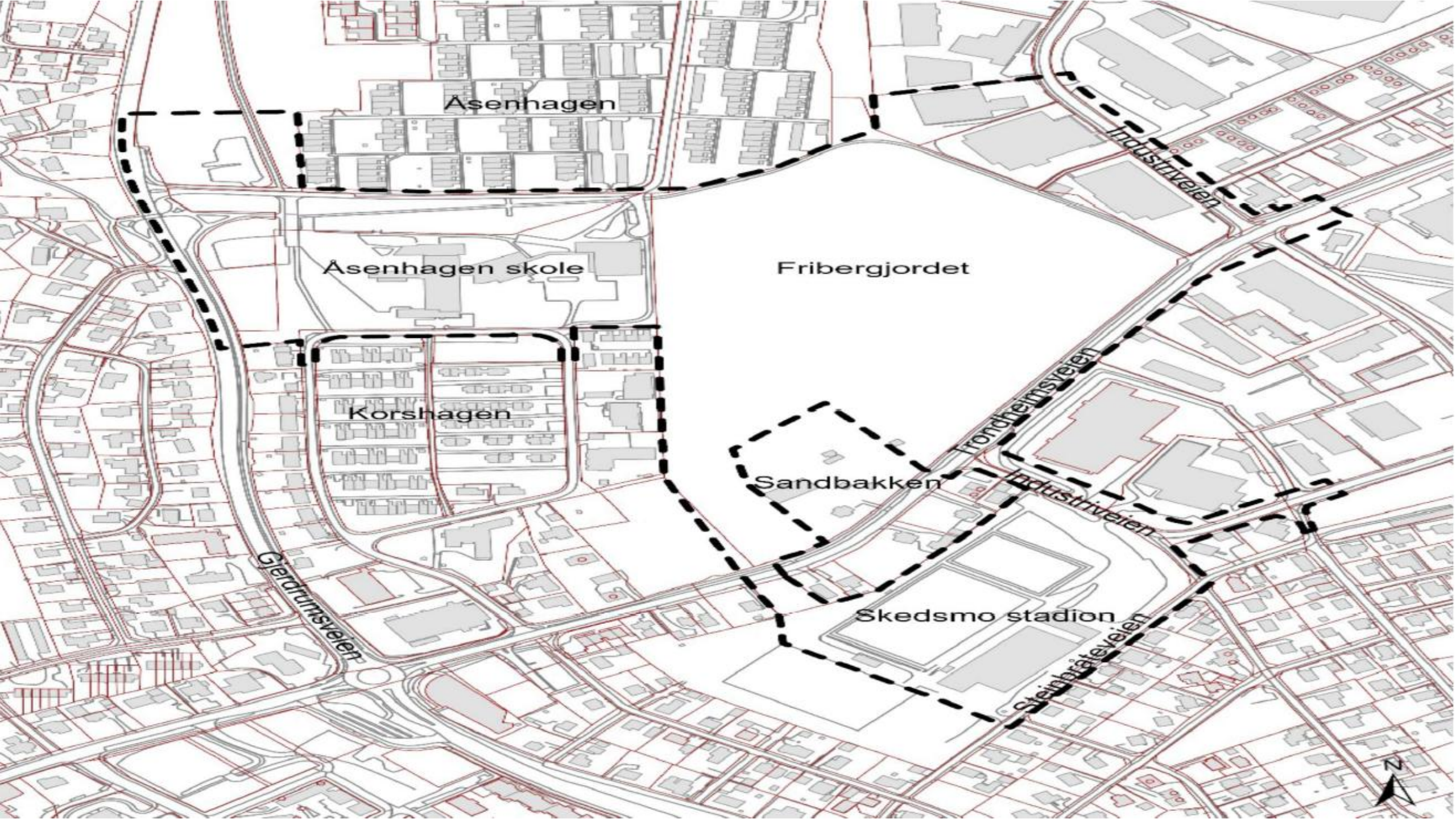
- *Vi får ikke lenger deltatt i prosjekteringen og fremdriften av vårt «nye Skedsmokorset Idrettspark»?*
 - *Vi må få være med videre i prosjekteringen samt budsjetteringen, da dette er helt avgjørende for i hele tatt å få gjennomført. Med vår deltagelse får vi løpende info at prosjektet har en fremdrift og dermed muligheter til å be politikerne om nødvendige vedtak som sikrer dette videre.*

- *kl. 16:04 i går ble vi invitert til møte 20.03.2025 med adm. for gjennomgang av videre prosess og utvikling av Skedsmokorset Idrettspark!*
- *Har vår frustrasjon til idrettsrådet fungert? De har sikkert videre formidlet dette til adm. samt om vårt møte i dag? Det er sikkert sånn det fungerer?*
- *Nytt innspill fra adm. nå er å plassering ishallene på fribergjordet og som er alternativ 3 i mulighetsstudie!*
 - *Alternativene ble grundig diskutert i mulighetsstudie som ende med enighet med å stå på alternativ 1.*

Bla. pga. at fotballen vil få en todelt drift med store baner på gml. stadion og små baner på fribergjordet mot skolen.
- *Vi ønsker å stå sammen og støtte vårt Idrettsråd, men vi kan om mulig trykke på andre knapper enn hva idretrådet kan. Adm. og politisk innflytelse og sivil ulydighet (demonstrere samt gå til avisen).*

Ide og innspille for videre arbeid;

- Felles møte på «Korset» med Lillestrøm Idrettsråd, for å diskutere vårt videre arbeid:
- I fellesskap bli enige om en tiltaksplan for oss alle ut 2025 for å sikre at prosjektet lever videre og blir prioritert.
 - Ett innspill her kan være at vi ber om ett møte med kommunen.
 - Ett annet innspill kan være å be om møte med alle gruppeledere i alle politiske partier.



Asenhagen

Asenhagen skole

Korshagen

Fribergjordet

Sandbakken

Skedsmo stadion

Gjertrumsveien

Industriveien

Fronheimsveien

Industriveien

Steinbråteveien



Alternativ	Årstall													
	23	2024	2025	2026	2027	2028	2029	2030	2031	2032	2033	2034	2035	2036
1 Regulering	Regulering													
2 Tomte erverv	Tomtererverv													
3 11'er breddefotball (1 bane)				Prosjektering	Gjennomføring									
3 Parkering Fribergjordet				Prosjektering	Gjennomføring									
3 Snødeponi				Prosjektering	Gjennomføring									
4 Gang- og sykkelvei Fribergjordet						Pr.	Gjennomføring							
4 Gang- og sykkelvei Skedsmo stadion, inkl krysning i plan						Prosjektering	Gjennomføring							
4 9'er (2 baner)						Prosjektering	Gjennomføring							
4 11'er toppfotball (1 bane)						Prosjektering	Gjennomføring							
4 Toaletter						Prosjektering	Gjennomføring							
4 Garderober						Prosjektering	Gjennomføring							
4 Kiosk						Prosjektering	Gjennomføring							
4 Lagerrom						Prosjektering	Gjennomføring							
4 Tribuner fotball						Prosjektering	Gjennomføring							
5 1* ishall med tribuner						Prosjektering	Gjennomføring							
6 5'er (2baner)								Pr.	Gjennomføring					
6 3'er (4 baner)								Pr.	Gjennomføring					
6 7'er (3 baner)								Pr.	Gjennomføring					
6 Park/rekreasjon								Prosjektering	Gjennomføring					
7 Riving ishall								Prosjektering	Gjennomføring					
7 Riving garderobebygg								Prosjektering	Gjennomføring					
8 Én ishall uten tribuner								Prosjektering	Gjennomføring					
8 Utendørs isflate								Prosjektering	Gjennomføring					
9 Multibygg												Prosjektering	Gjennomføring	

Husebymarkedet 25 – Kulturverndag 25

- Tema:

- Mønstring av lag og foreninger på Korset
- Hjem, utvikling, utvandring/innvandring, utveksling
- Friluftslivets år

Husebymarkedet 25 – Kulturverndag 25

- Arrangører:
 - Skedsmo Kulturforum
 - Skedsmo Samfunnshus
 - Husebylåven
 - Huseby gårds venner
 - Skedsmo historielag
 - MiA

Årets Skedsmosøkning

2025

|

tildes



*For sin ekstraordinære innsats for utviklingen
av et rikt kulturliv på Skedsmøkorset*

Styretleder Skedsmo Samfunnshus AS



Styretleder Skedsmo Kulturforum



Styrene i Skedsmo Kulturforum og Skedsmo Samfunnshus har bestemt at det skal etableres en hederspris for person(er) som har gjort en ekstraordinær innsats for kulturlivet på Skedsmokorset. Prisen skal deles ut årlig og alle kan nominere kandidat(er).

Årets Skedsmosokning deles til en person som har gjort en ekstraordinær innsats for kulturlivet på Korset.

Selve prisen består av:

Diplom

Kr. 5.000

Glasskaraffel med inngraving

Frist for nominasjon settes til 1. juni hvert år – Styrene avgjør hvem som får prisen i sitt sommeravslutningsmøte i midten av juni.

Dersom styrene ikke finner en verdig nok kandidat, blir prisen ikke utdelt dette året.

Prisen skal deles ut under Husebymarkedet som i år arrangeres lørdag den 6. september kl. 11.00 – 16.00 på Huseby Gård

Vi ber alle lag og foreninger og enkeltpersoner om å tenke igjennom om de har en kandidat som de ønsker å nominere.

Nominasjoner med begrunnelse for nominasjonen sendes til: eivind.klemp@skedsmokorset.org innen 1. juni 2025.

Vi venter i spenning på mange gode forslag!